

RMCLab

Remote Monitored and Controlled Laboratory

Help with Microsoft Windows XP and Norton Internet Security Firewalls

Ακολουθως δίνονται αναλυτικές οδηγίες για την σωστή διαχείριση του Firewall των Windows XP και του Norton Internet Security Firewall 2003 Edition. Για όσους διαθέτουν κάποιο άλλο Firewall, προσπαθήστε να εντοπίσετε τα αντίστοιχα πεδία με αυτά του Norton Internet Security Firewall και να κάνετε τις αντίστοιχες ρυθμίσεις. Για δι διαφορετικές εκδόσεις του Norton Internet Security Firewall, επίσης προσπαθήστε να εντοπίσετε τα αντίστοιχα πεδία και να κάνετε τις αντίστοιχες ρυθμίσεις.

1. ΓΕΝΙΚΕΣ ΟΔΗΓΙΕΣ

Το ακόλουθο απόσπασμα είναι από το Help των Windows XP. Αν θέλετε απλά να το απενεργοποιήσετε για κάποια Dial-up σύνδεση με το δίκτυο, εκτελέστε τα ακόλουθα:

To enable or disable Internet Connection Firewall

1. Open [Network Connections](#)
2. Click the Dial-up, LAN or High-Speed Internet connection that you want to protect, and then, under **Network Tasks**, click **Change settings of this connection**.
3. On the **Advanced** tab, under **Internet Connection Firewall**, select one of the following:

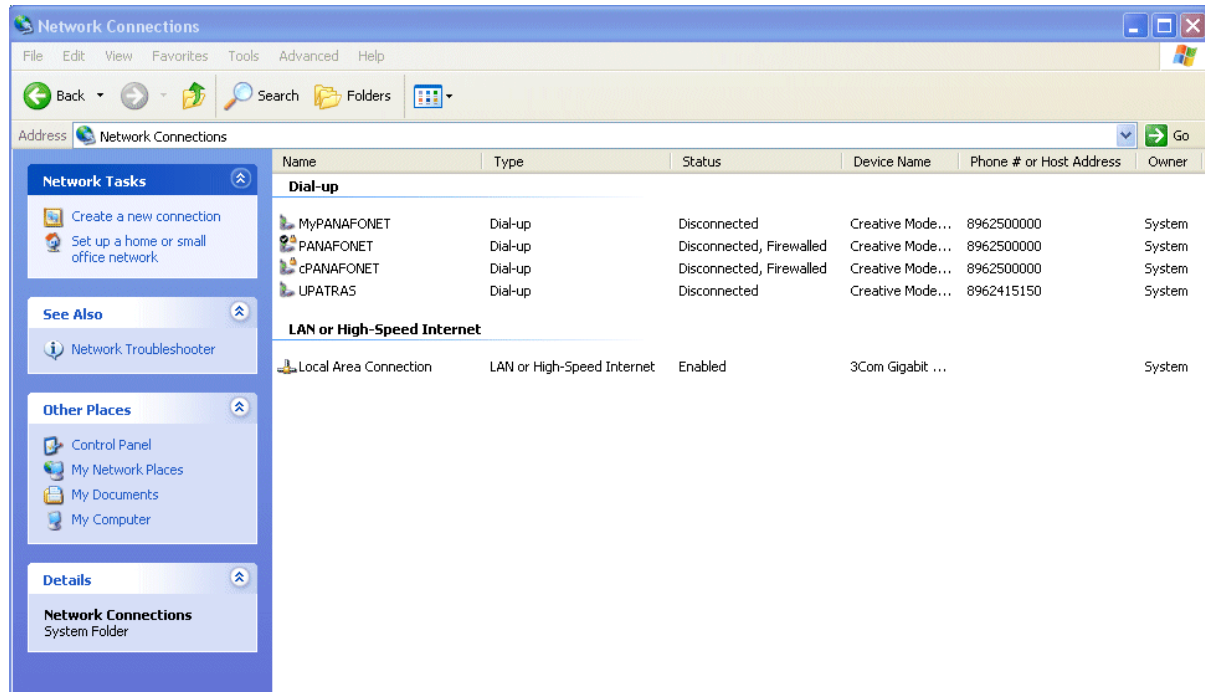
To enable Internet Connection Firewall (ICF), select the **Protect my computer and network by limiting or preventing access to this computer from the Internet** check box.

To disable Internet Connection Firewall, clear the **Protect my computer and network by limiting or preventing access to this computer from the Internet** check box.

Στην επόμενη παράγραφο δίνονται αναλυτικές οδηγίες για την σωστή διαχείριση του Firewall των Windows XP.

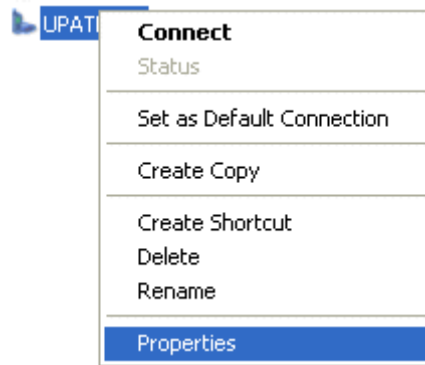
2. ΑΝΑΛΥΤΙΚΕΣ ΟΔΗΓΙΕΣ ΓΙΑ ΤΟ WINDOWS XP FIREWALL

Εντοπίστε από το Control Panel (Πίνακας Ελέγχου) το ακόλουθο directory των Windows XP.



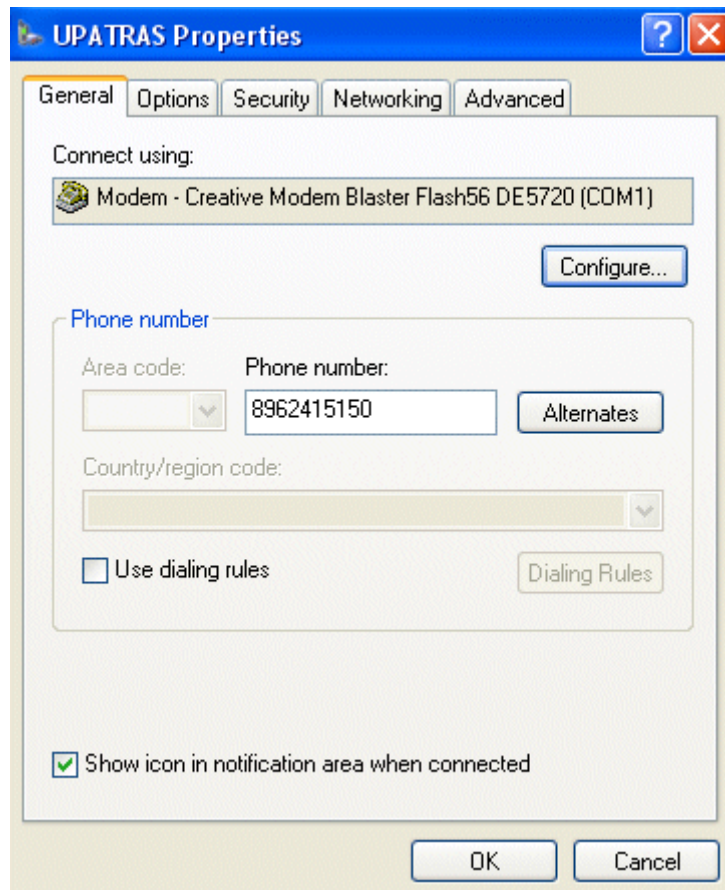
Εικόνα 1

Επιλέξτε την Dial-up σύνδεση με το δίκτυο την οποία θέλετε να διαχειριστείτε.



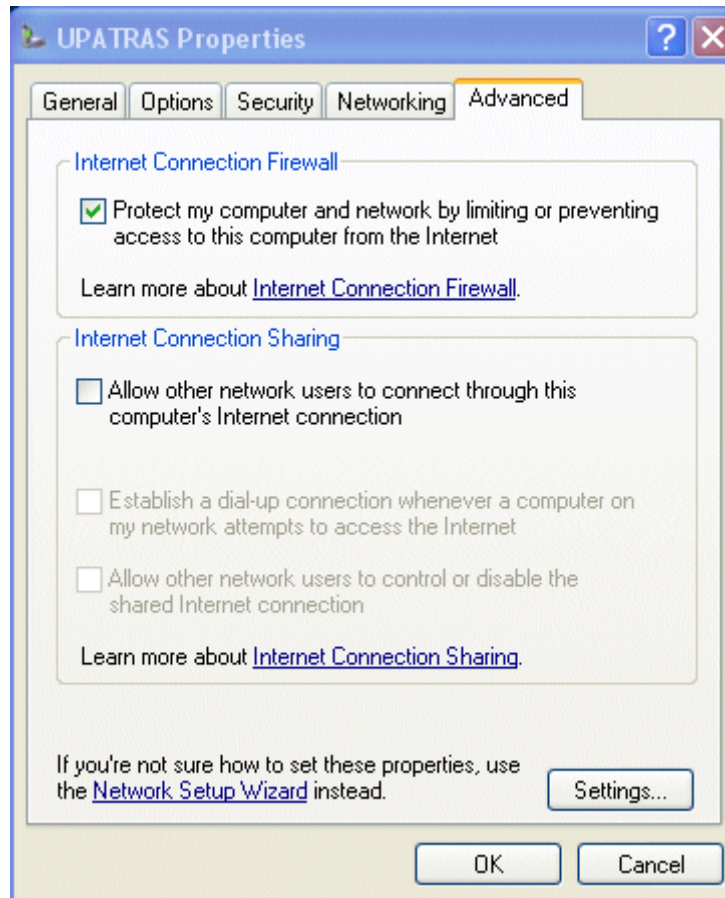
Εικόνα 2

Κάνοντας δεξί κλικ και επιλέγοντας τα Properties (Ιδιότητες) έχετε το ακόλουθο μενού επιλογών.



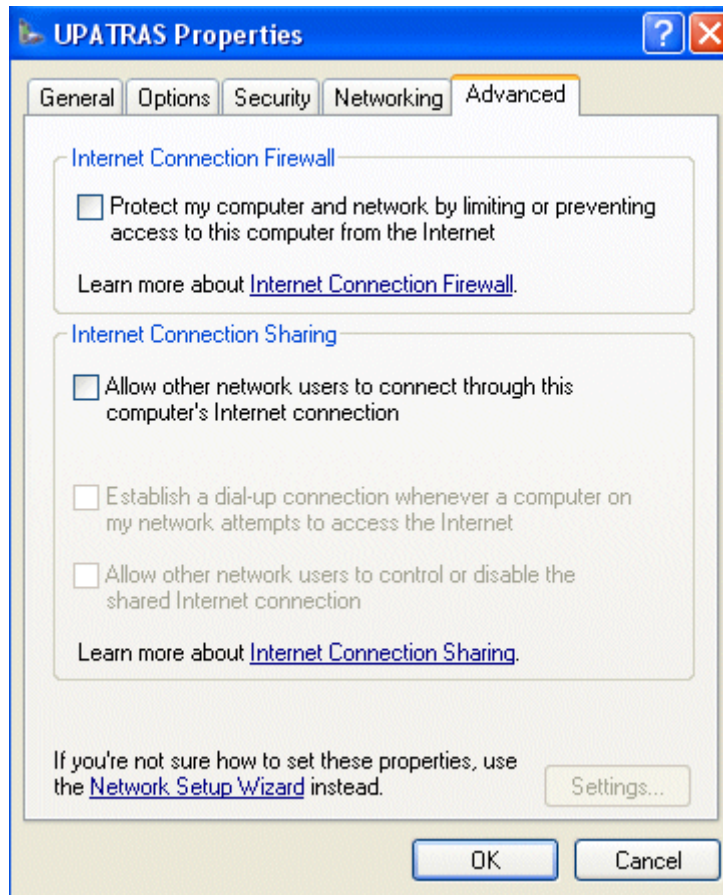
Εικόνα 3

Επιλέγοντας στην συνέχεια την σελίδα Advanced (Για Προχωρημένους) μπορείτε να επιλέξετε/αποεπιλέξετε την αντίστοιχη επιλογή για το Firewall των Windows, η οποία είναι η πρώτη από τις εμφανιζόμενες επιλογές.



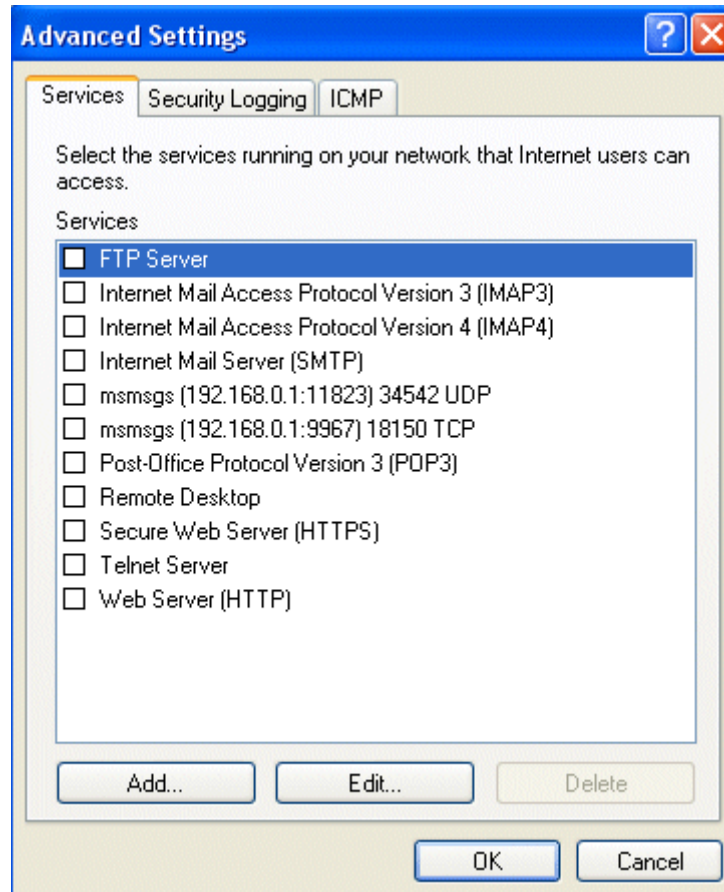
Εικόνα 4

Ακολούθως φαίνεται η αποεπιλεγμένη κατάσταση της εντολής.



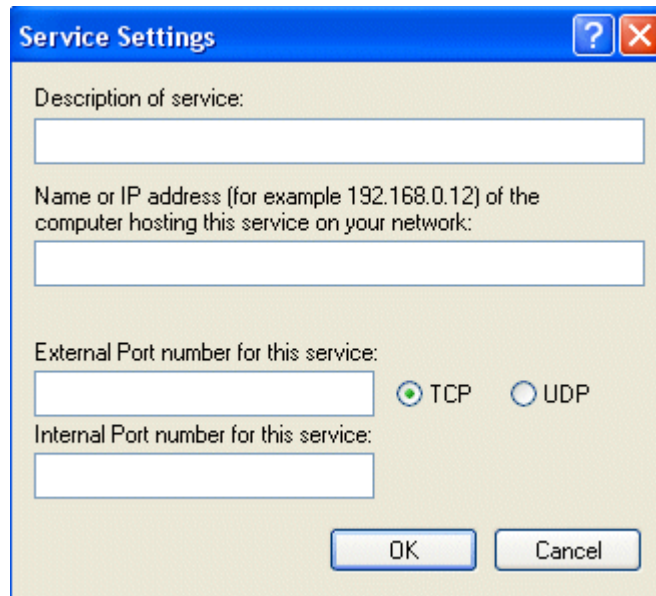
Εικόνα 5

Αν δεν θέλετε να απενεργοποιήσετε εντελώς το Firewall αλλά να αποτρέψετε την λειτουργία μόνο για τον σκοπό που μας ενδιαφέρει, θα πρέπει να γράψετε ένα σύνολο από κανόνες. Αυτό γίνεται επιλέγοντας την επιλογή Settings (Ρυθμίσεις), οπότε εμφανίζεται το ακόλουθο:



Εικόνα 6

Εκτελώντας την επιλογή Add (Προσθήκη) θα πρέπει να εισάγεται τα στοιχεία που πρέπει, δηλαδή να καθορίσετε τους κανόνες. Συνοπτικά θα πρέπει να επιτρέψετε την IP διεύθυνση 150.140.187.30 για το εύρος των ports 1698-1721. Σε κάθε έναν όμως κανόνα έχετε δικαίωμα να καθορίσετε ένα μόνο port, οπότε θα πρέπει να γράψετε συνολικά 24-κανόνες. Ακολουθώς σημειώνονται διάφορα στιγμιότυπα.



Service Settings

Description of service:

Name or IP address (for example 192.168.0.12) of the computer hosting this service on your network:

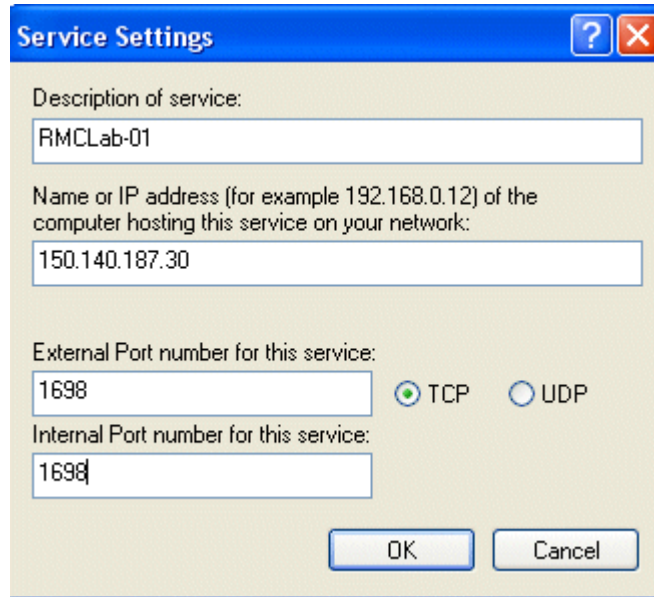
External Port number for this service:
 TCP UDP

Internal Port number for this service:

OK Cancel

Εικόνα 7

Ο πρώτος κανόνας. Μπορείτε να δώσετε ότι ονομασία θέλετε.



Service Settings

Description of service:
RMCLab-01

Name or IP address (for example 192.168.0.12) of the computer hosting this service on your network:
150.140.187.30

External Port number for this service:
1698

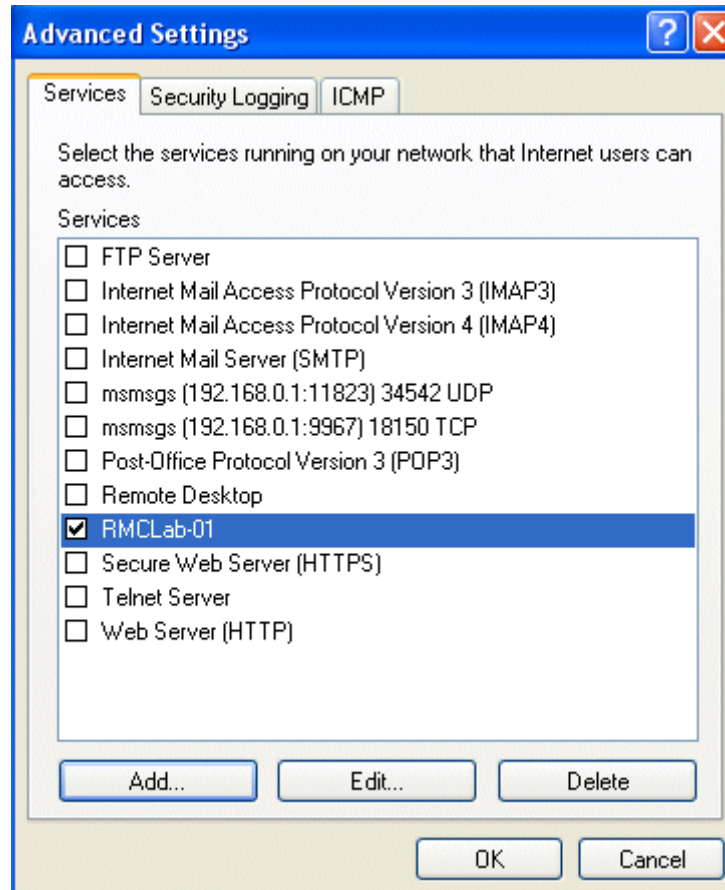
TCP UDP

Internal Port number for this service:
1698

OK Cancel

Εικόνα 8

Η επιλεγμένη κατάσταση του πρώτου κανόνα.



Εικόνα 9

Εισαγωγή του τελευταίου κανόνα.

Service Settings

Description of service:
RMCLab-24

Name or IP address (for example 192.168.0.12) of the computer hosting this service on your network:
150.140.187.30

External Port number for this service:
1721

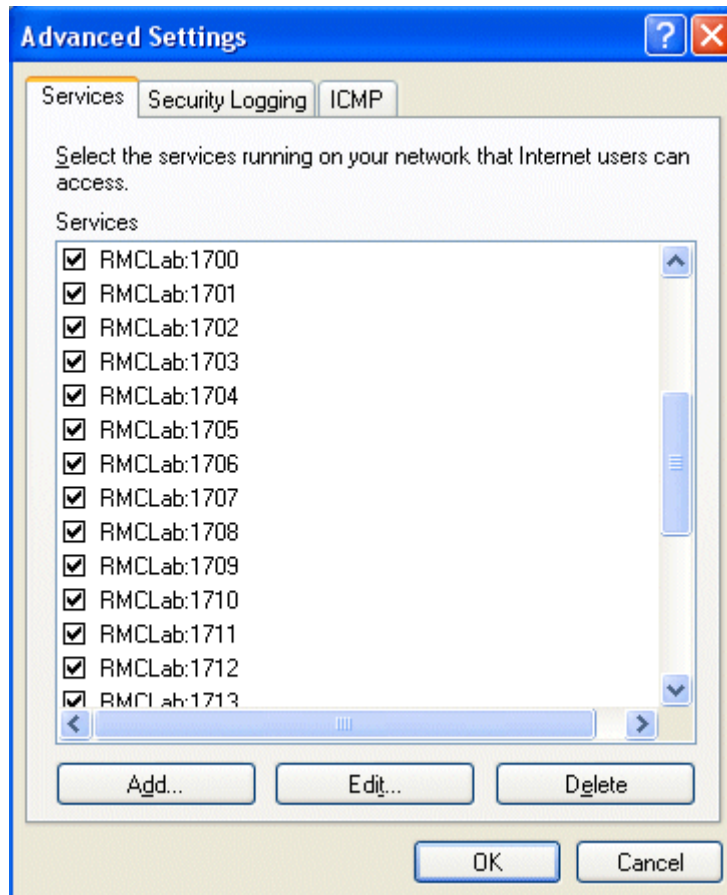
TCP UDP

Internal Port number for this service:
1721

OK Cancel

Εικόνα 10

Η επιλεγμένη κατάσταση του συνόλου των κανόνων.



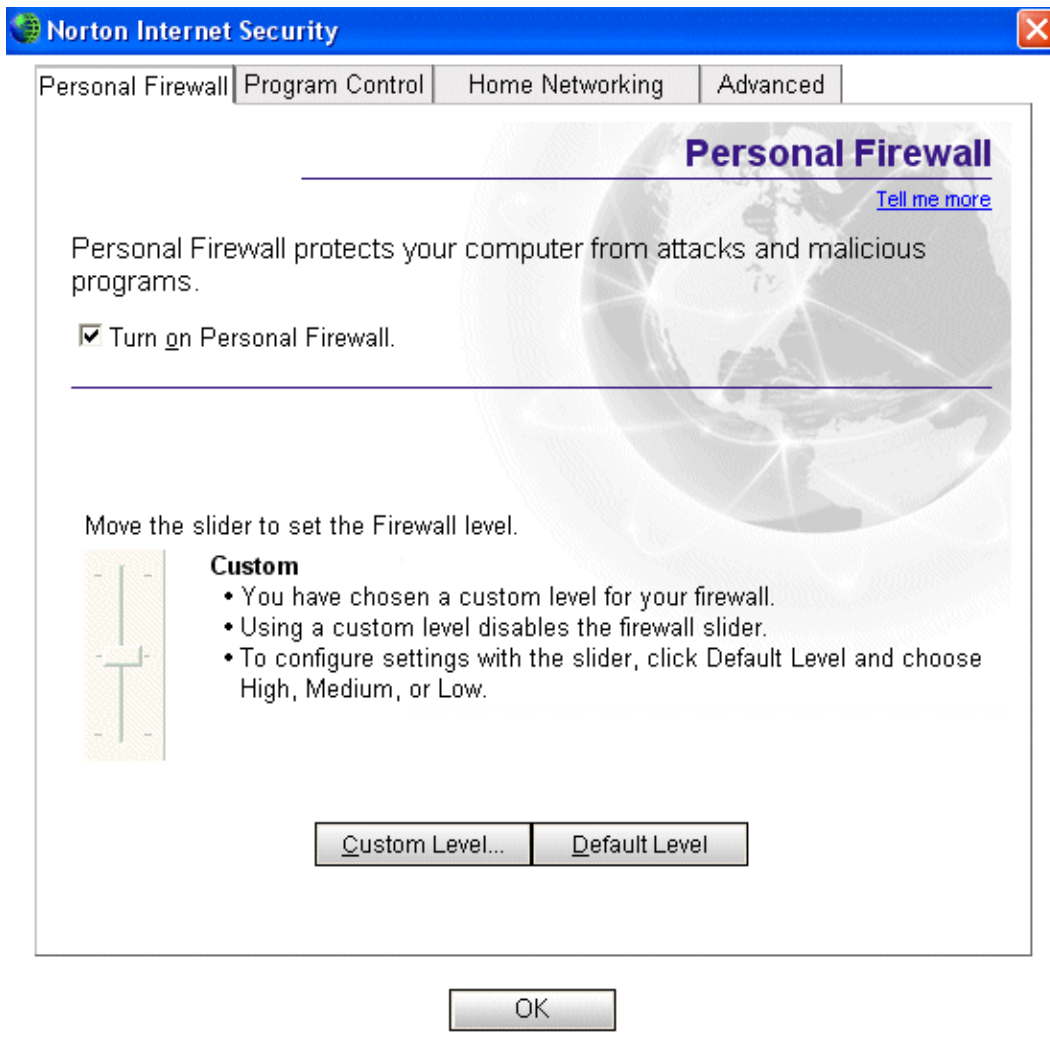
Εικόνα 11

3. ΑΝΑΛΥΤΙΚΕΣ ΟΔΗΓΙΕΣ ΓΙΑ ΤΟ NORTON INTERNET SECURITY FIREWALL

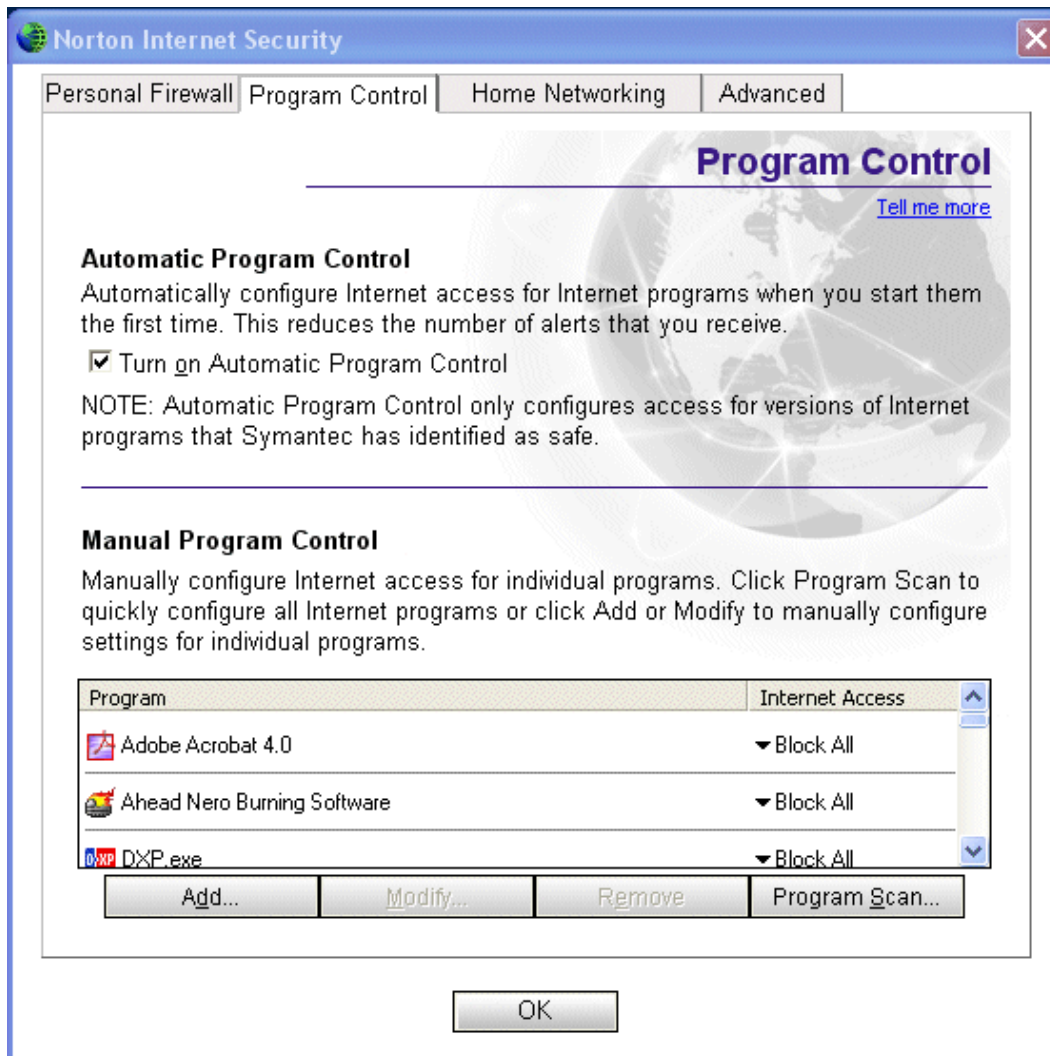
Από το βασικό παράθυρο επιλέγεται Personal Firewall και έπειτα Configure.



Εικόνα 12

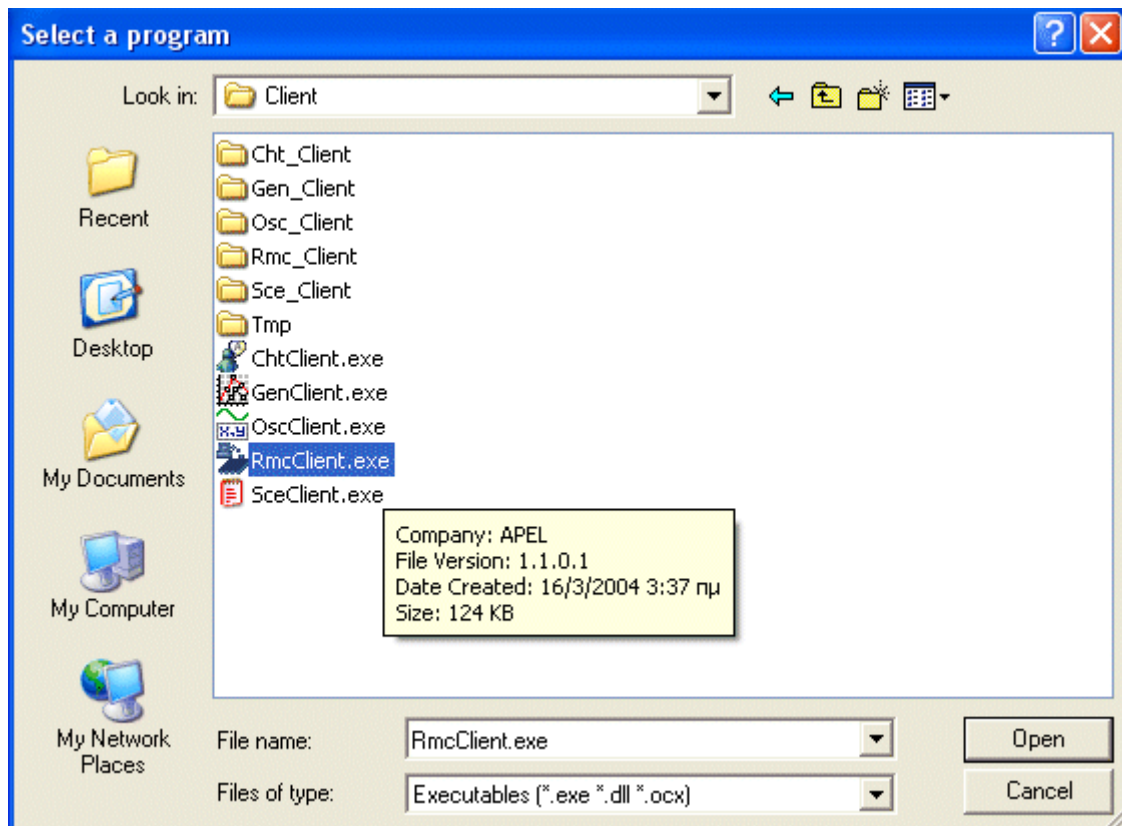


Εικόνα 13



Εικόνα 14

Από την σελίδα Program Control επιλέξτε Add και στην συνέχεια προσπαθήστε να εντοπίσετε στο δίσκο σας το εκτελέσιμο αρχείο RmcClient.exe (πιθανώς στην τοποθεσία: C:\Program Files\RmcLab Client\RmcClient.exe).



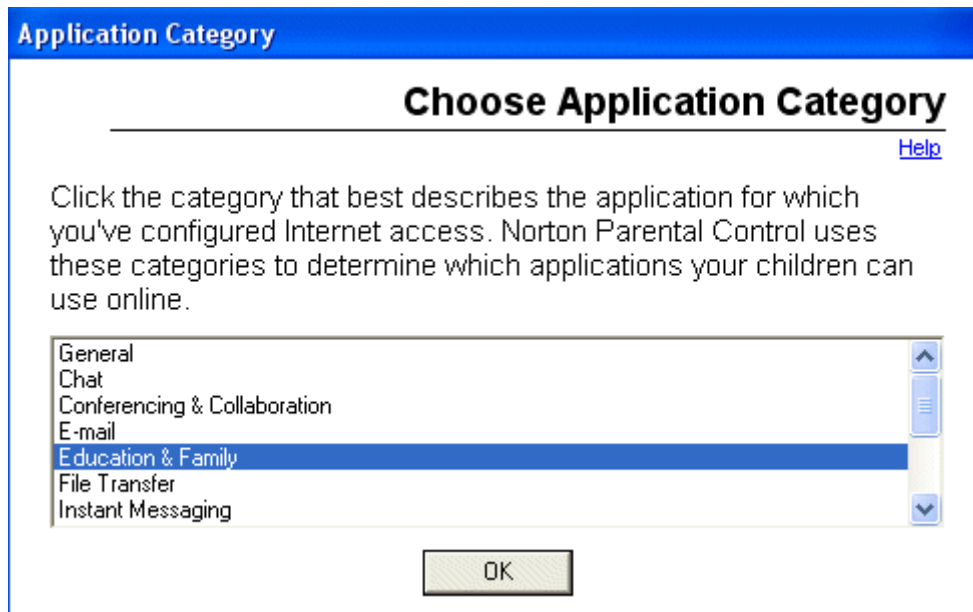
Εικόνα 15

Στο σημείο αυτό μπορείτε απλώς να επιλέξετε την γενική επιτρεψη του εν λόγω προγράμματος, οπότε και τελειώνει η διαδικασία ή να δημιουργήσετε έναν νέο κανόνα επιτρέποντας μόνο την πρόσβαση στα απαραίτητα ports της διεύθυνσης 150.140.187.30.



Εικόνα 16

Μπορείτε να διαλέξετε ή να εισάγετε μια περιγραφή για τον απλό κανόνα που δημιουργήσατε.

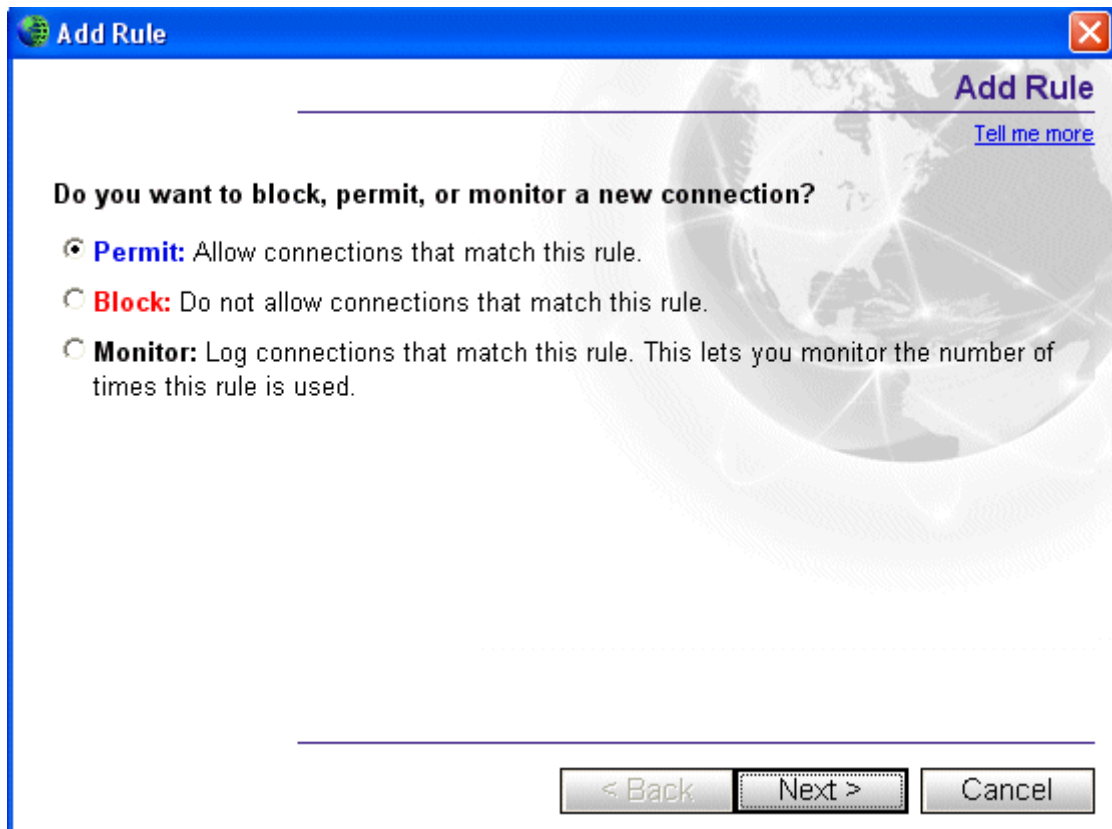


Εικόνα 17

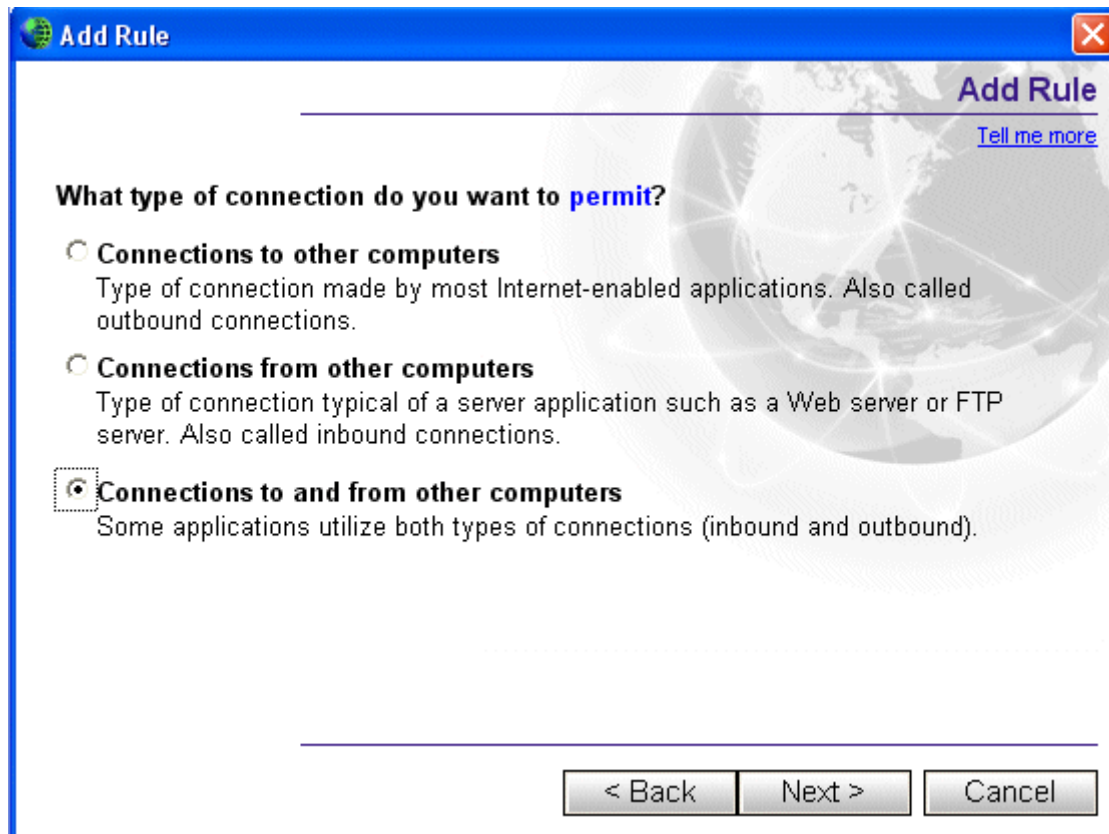
Η λεπτομερής διαδικασία ξεκινά αν μετά την επιλογή του εκτελέσιμου αρχείου επιλέξετε Manual Configure Access, αντί για Permit. Σε περίπτωση που από λάθος επιλέξατε Block θα πρέπει να σβήσετε τον κανόνα και να τον αναδημιουργήσετε.



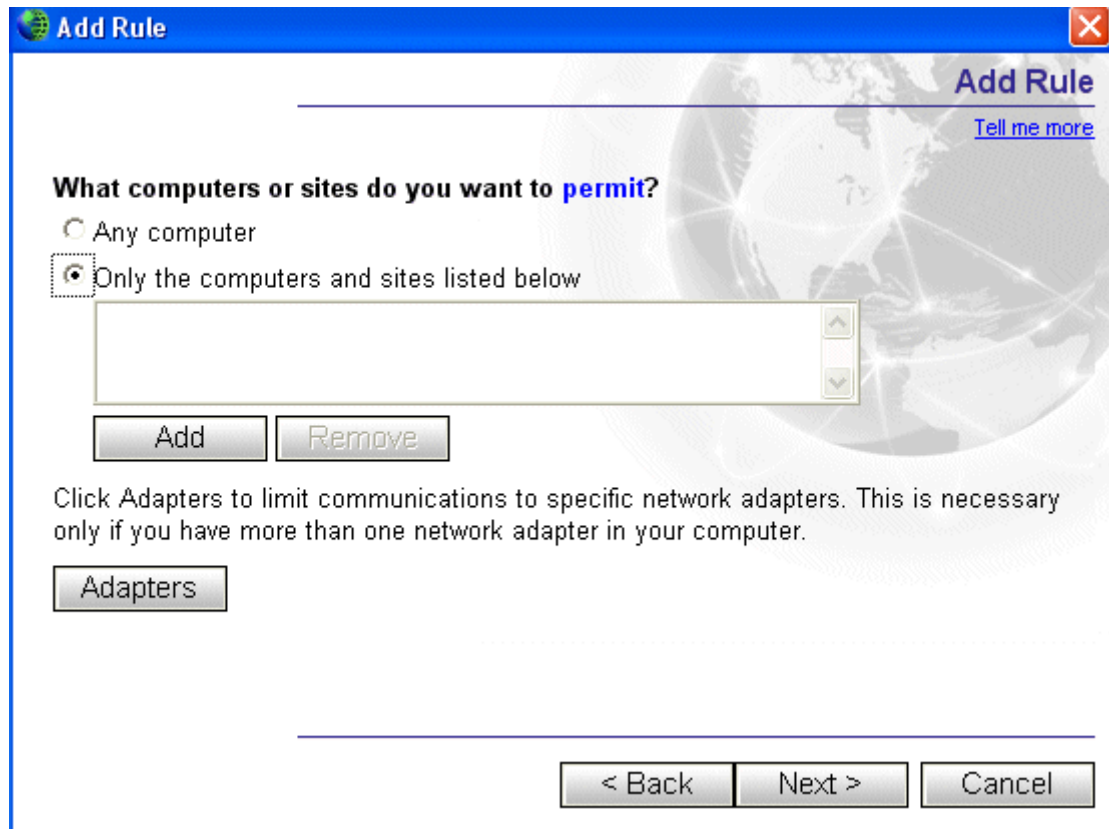
Εικόνα 18



Εικόνα 19

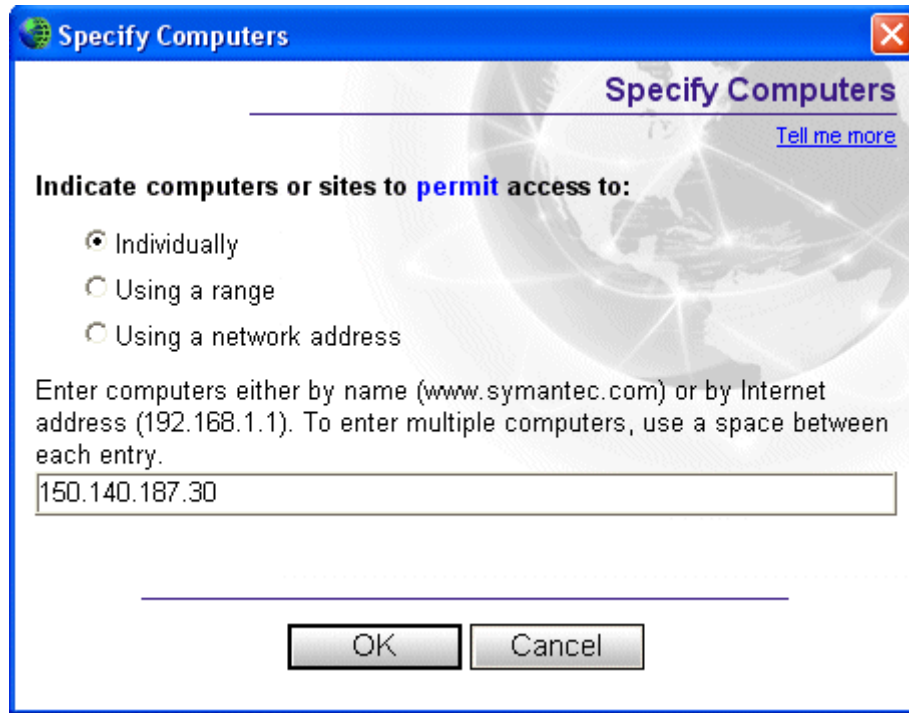


Εικόνα 20

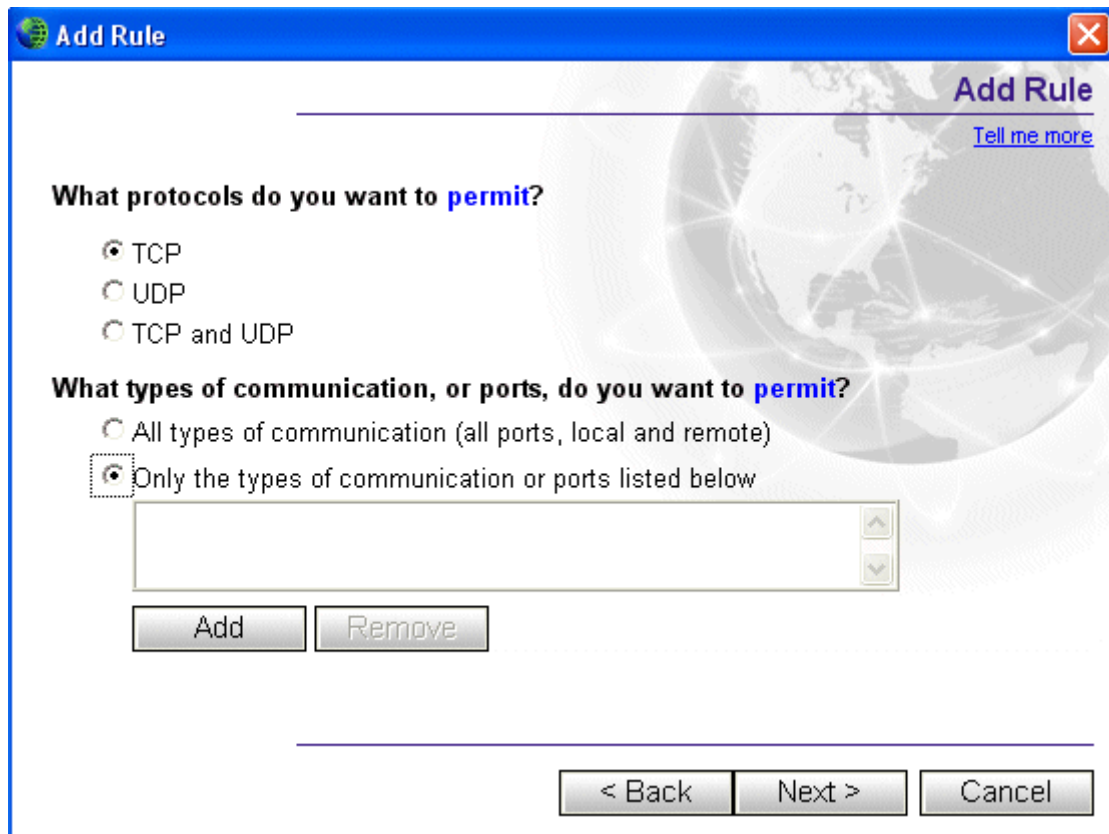


Εικόνα 21

Πατώντας την επιλογή Add:



Εικόνα 22



Εικόνα 23

Πατώντας την επιλογή Add:

Specify Ports ✕

Specify Ports
[Tell me more](#)

Filter by:

- Known ports from list
- Individually specified ports
- Port range

Locality:

- Local
- Remote

Enter the starting port
1698

Enter the ending port
1721

Εικόνα 24

Πατώντας την επιλογή Add ακόμη μια φορά:

Specify Ports

[Tell me more](#)

Filter by:

- Known ports from list
- Individually specified ports
- Port range

Locality:

- Local
- Remote

Enter the starting port
1698

Enter the ending port
1721

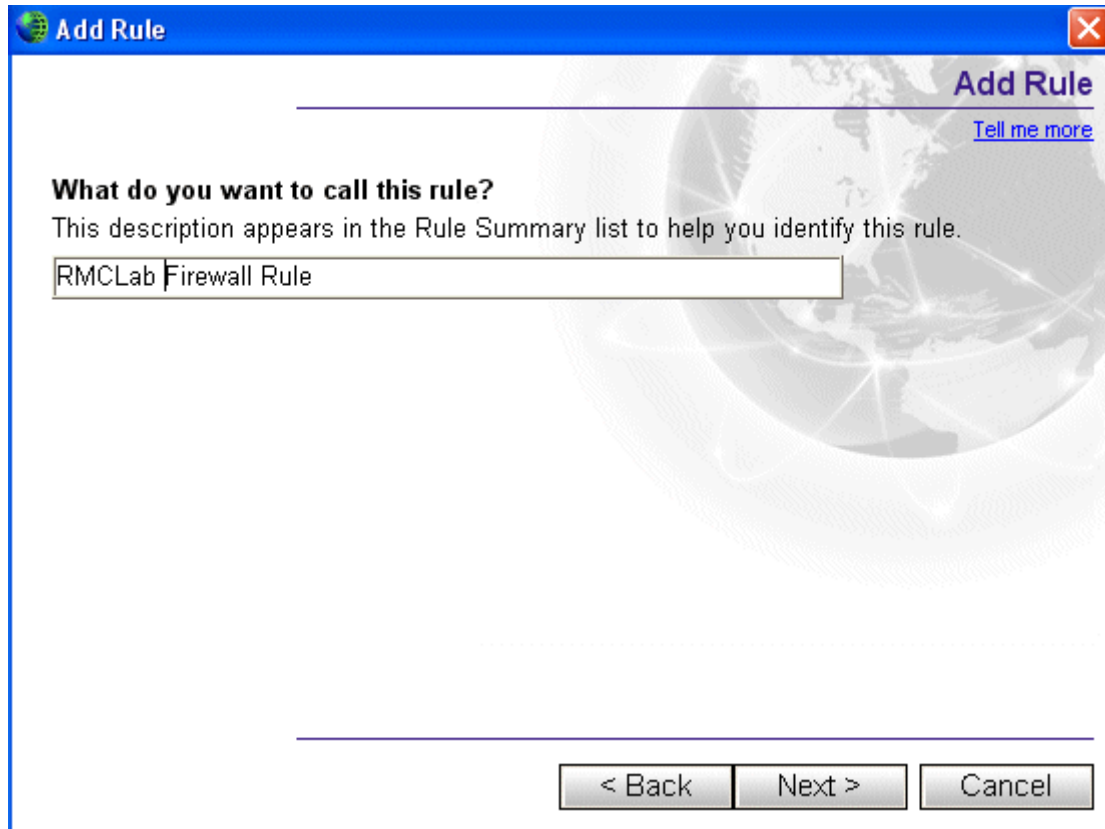
OK Cancel

Εικόνα 25

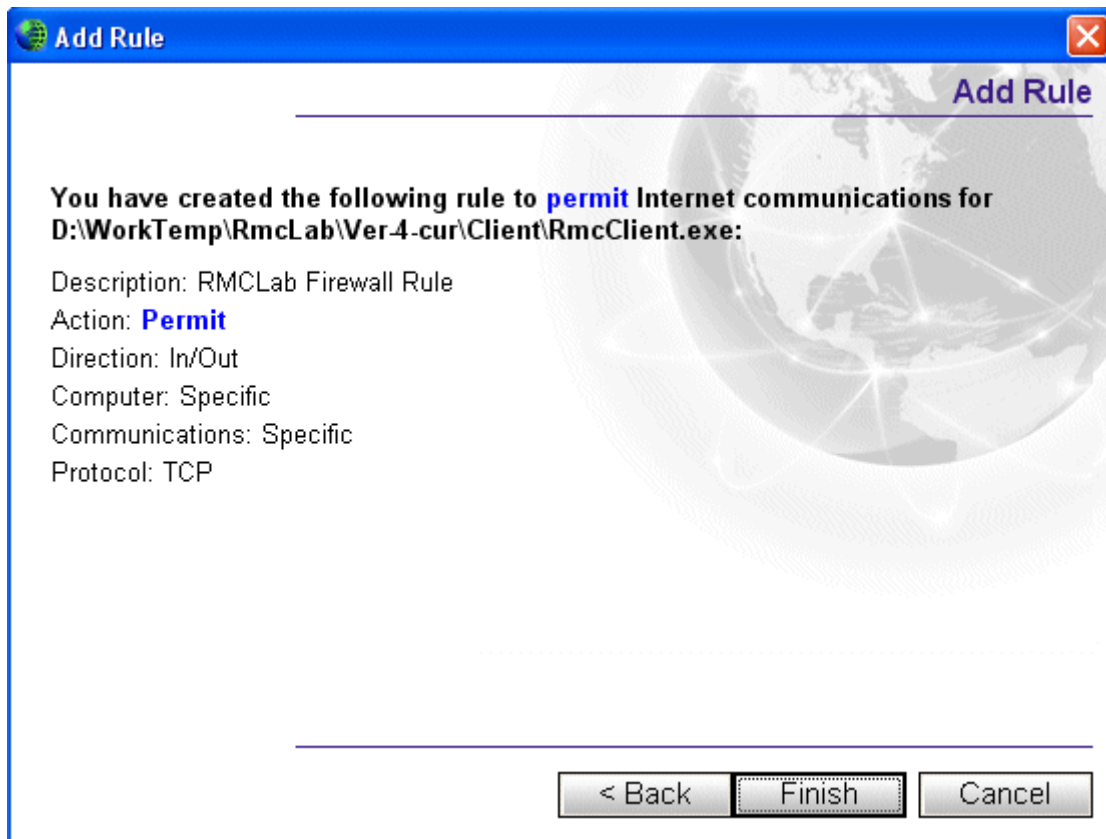


Εικόνα 26

Μπορείτε να δώσετε όποιο όνομα θέλετε στον κανόνα που δημιουργήσατε.

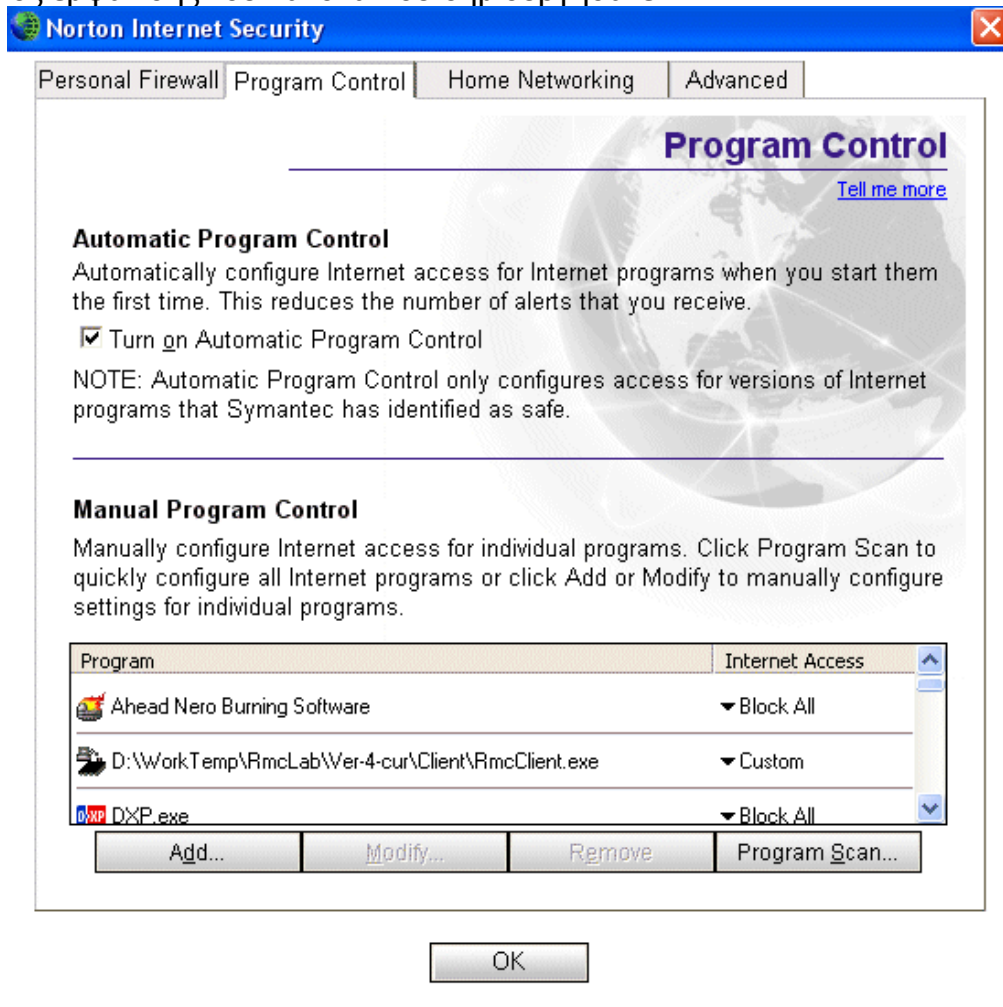


Εικόνα 27



Εικόνα 28

Ο τρόπος εμφάνισης του κανόνα που δημιουργήσατε.



Εικόνα 29